

7. 前翅脉端部稍显昙, 径分脉基部 $1/2-2/3$ 不显, 翅痣中心淡色, 近基部有一块明显黑斑。腹管截断状, 光滑, 长 0.07mm , 为端径 1.30 倍, 无缘突, 有切迹。尾片瘤状, 有微刺突瓦纹, 长 0.19mm , 为腹管 2.90 倍, 有长短毛 15 或 16 根。尾板分裂为两片, 呈 W 形, 有长短毛 $17-21$ 根。生殖板有长毛 $8-12$ 根。

观察标本 2 头有翅孤雌蚜, 1975-V-19, 浙江 (杭州植物园), No.5773, 寄主: 黄檀, 张广学和钟铁森采。

分布 浙江 (杭州)、台湾; 不丹。

生物学 在黄檀 *Dalbergia hupeana* 叶背散居。

(82) 斑长斑蚜 *Tinocallis platani* (Kaltenbach, 1943) (图 173)

Lachnus platani Kaltenbach 1843: 152.

Callipterus elegans Koch, 1855: 213.

Myzocallis pulchellus Glendenning, 1929: 237.

Tinocallis platani (Kaltenbach): Heie, 1982: 64; Qiao et Zhang, 2000: 168; Quednau, 2001: 210 (in Key).

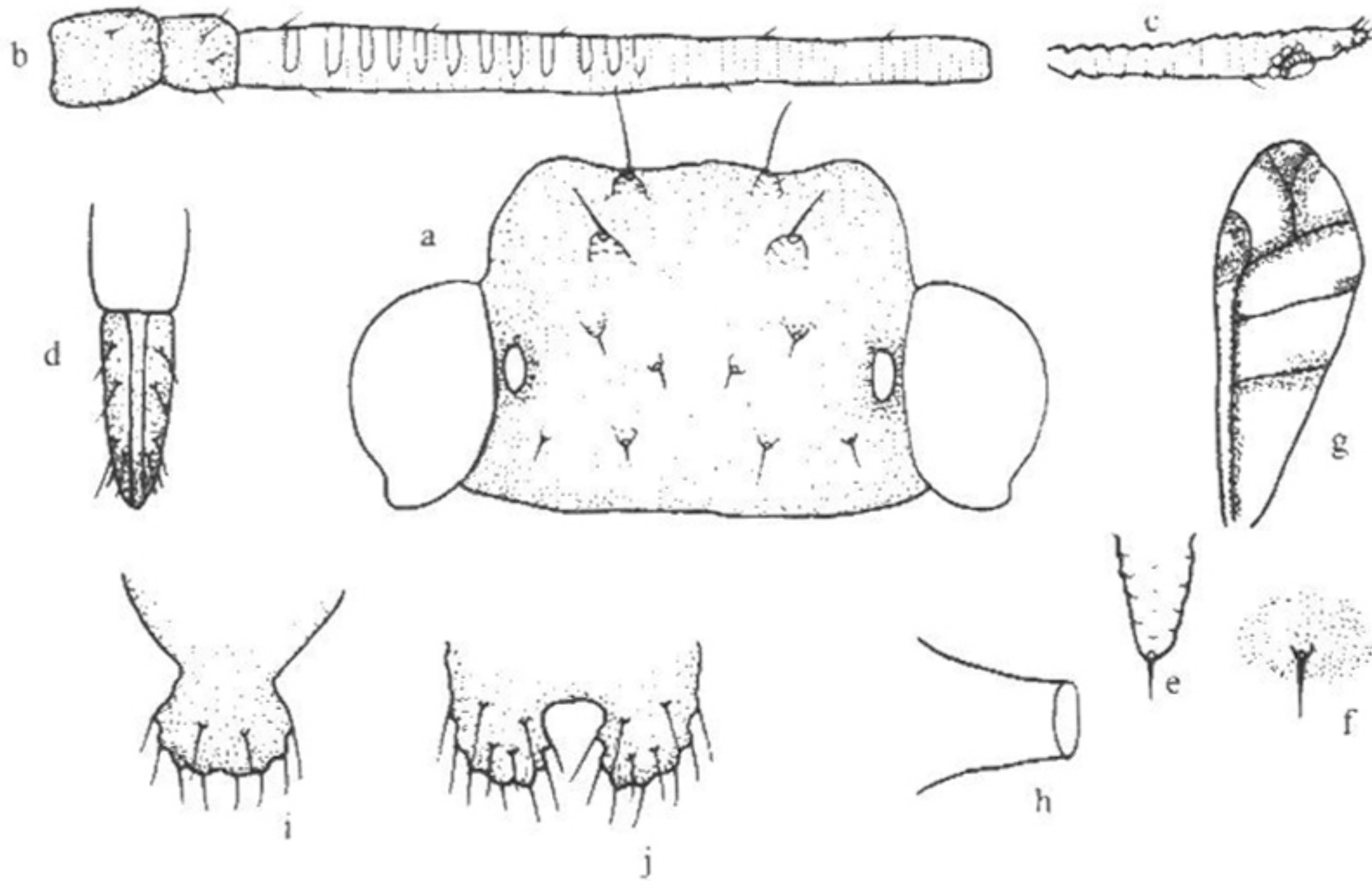


图 173 斑长斑蚜 *Tinocallis platani* (Kaltenbach)

有翅孤雌蚜 (alate viviparous female)

- a. 头部背面观 (dorsal view of head); b. 触角节 I—III (antennal segments I—III); c. 触角节 VI (antennal segment VI); d. 喙节 IV + V (ultimate rostral segment); e. 腹部背片 II 中瘤 (spinal tubercle on abdominal tergite II); f. 腹部背片 VI 背毛 (dorsal seta on abdominal tergite VI); g. 前翅 (fore wing); h. 腹管 (siphunculus); i. 尾片 (cauda); j. 尾板 (anal plate)。

特征记述

有翅孤雌蚜 体椭圆形，体长 1.75mm，体宽 0.80mm。活体淡黄或淡绿色，有黑色或棕色斑。玻片标本头部和前胸背板缘域及中侧域不规则骨化，中、后胸背板暗褐色；触角节 I 和 II 各节端半部、节 III—V 各节端部、节 IV 端半褐色，其余淡色，喙端暗褐色；腹管、尾片、尾板淡褐色，足基节、转节、跗节褐色，其余节淡色；腹部背片 I—VII 各节有 1 对缘斑，背片 I、VII 者较小，背片 II—IV 者大，背片 III—IV 缘斑隆起，呈圆锥状缘瘤；背片 I—II 各有 1 对指状淡色中瘤，各瘤顶端有 1 或 2 根钝毛；背片 III—VIII 各有 1 对小型中斑，II—VI 各有 1 对不规则大型侧斑，且与各节中斑不同程度愈合，腹管位于背片 VI 的缘斑上。触角节 III—VI、胫节端半及跗节有稀疏小刺突横纹，尾片和尾板有稀疏小刺突。中、后胸背板有“O”形疱状突起。体背毛粗短，钝或尖，各毛有毛基斑，头部背毛有明显的毛基瘤。头顶毛 2 对，头背毛 7 根；前胸背板 2 对中毛，1 对后缘毛；腹部背片 I—VII 各 1 对中毛和 1 对缘毛，背片 VIII 1 对中毛。头顶毛长 0.03mm，腹部背片 I 缘毛长 0.02mm，背片 VIII 毛长 0.04mm，分别为触角节 III 最宽直径 1.0 倍、0.83 倍及 1.33 倍。节间斑褐色明显。气门卵圆形，开放或关闭，气门片卵形，褐色。中额微隆。触角 6 节，全长 1.38mm，为体长 0.79 倍；节 III 长 0.49 mm，节 I—VI 长度比例：15:13:100:65:48:31+8；触角毛短尖，节 I—VI 毛数：4、4、11、4、5、1+0 根，鞭部顶端有毛 6 根；节 III 毛长为该节最宽直径 1/3。节 III 有条形次生感觉圈 5—20 个，分布在基半。喙端达中足基节，节 IV + V 粗，长 0.14mm，为基宽 2.17 倍；有毛 5 对，其中次生毛 2 对。后足各节断裂。胫节端部毛分化，与该节其他毛不同；跗节 I 毛序：7，7，7。前翅中脉 2 分叉，径分脉不显；翅痣中部外侧淡色，其余褐色；中脉有较宽翅晕，肘脉 2 有翅晕，端半部翅斑大；肘脉 1 基部和端部有翅斑；后翅 2 斜脉，有较细的翅晕。腹管截断状，长 0.07mm，为端宽 1.4 倍，为尾片 0.58 倍。尾片瘤状，长 0.12mm，为基宽 0.86 倍；有毛 10 根，尾板内陷为倒“U”形，有毛 22 根。

观察标本 1 头有翅孤雌蚜和 4 头若蚜，1989-VI-4，新疆（乌苏县），No.9274，寄主：大叶榆，张广学和钟铁森采；1 头有翅孤雌蚜，1985-VIII-16，新疆（乌鲁木齐市），No.Y3943，寄主：大叶榆，汤国华采；1 头有翅孤雌蚜，1985-V-6，新疆（乌鲁木齐市），No.Y3942，寄主：茉莉（偶落？），李乐采；1 头有翅孤雌蚜，1985-VI-15，新疆（乌鲁木齐），No.Y3966，寄主：白榆，李乐采。

分布 新疆（乌鲁木齐、乌苏、石河子、奎屯）；中亚，蒙古，俄罗斯，丹麦，瑞典，挪威，芬兰，西班牙，匈牙利，英国，德国，波兰，被引入北美。

生物学 本种蚜虫在榆树叶背面取食。

(83) 榆长斑蚜 *Tinocallis saltans* (Nevsky, 1929) (图 174)

Tuberoxallis saltans Nevsky, 1929: 221.